

Trouble
Déficit
Attention
Hyperactivité ?

13 janvier 2024

REF | Église évangélique réformée (FR)



aspedah

PLAN DE LA FORMATION



- Description du trouble
- Démarche diagnostique
- Prise en charge
 - Pharmacologique
 - Non-pharmacologique
- Stratégies pédagogiques

TROUBLE NEURODÉVELOPPEMENTAL



Un trouble neurodéveloppemental (TND) peut être défini comme une perturbation du processus de développement cérébral, entraînant des difficultés variables dans l'exécution de l'une ou de plusieurs fonctions cérébrales.

TROUBLE NEURODÉVELOPPEMENTAL DSM – 5

Trouble Déficit
d'Attention
avec ou sans
Hyperactivité
(TDAH)

Retard global
du
développement
– Déficience
intellectuelle

Troubles
dysphasie
(langage /
parole /
fluence / ...)

Trouble
de la
communi-
cation

Trouble du
développem
ent (TDI)

TND
DSM – 5

Trouble
spécifique
des
apprentis-
sages

Troubles
moteurs

TIC,
Troubles
moteurs,
vocaux,
trouble dév.
coordination

Dyscalculie,
dyslexie,
dysorthographe

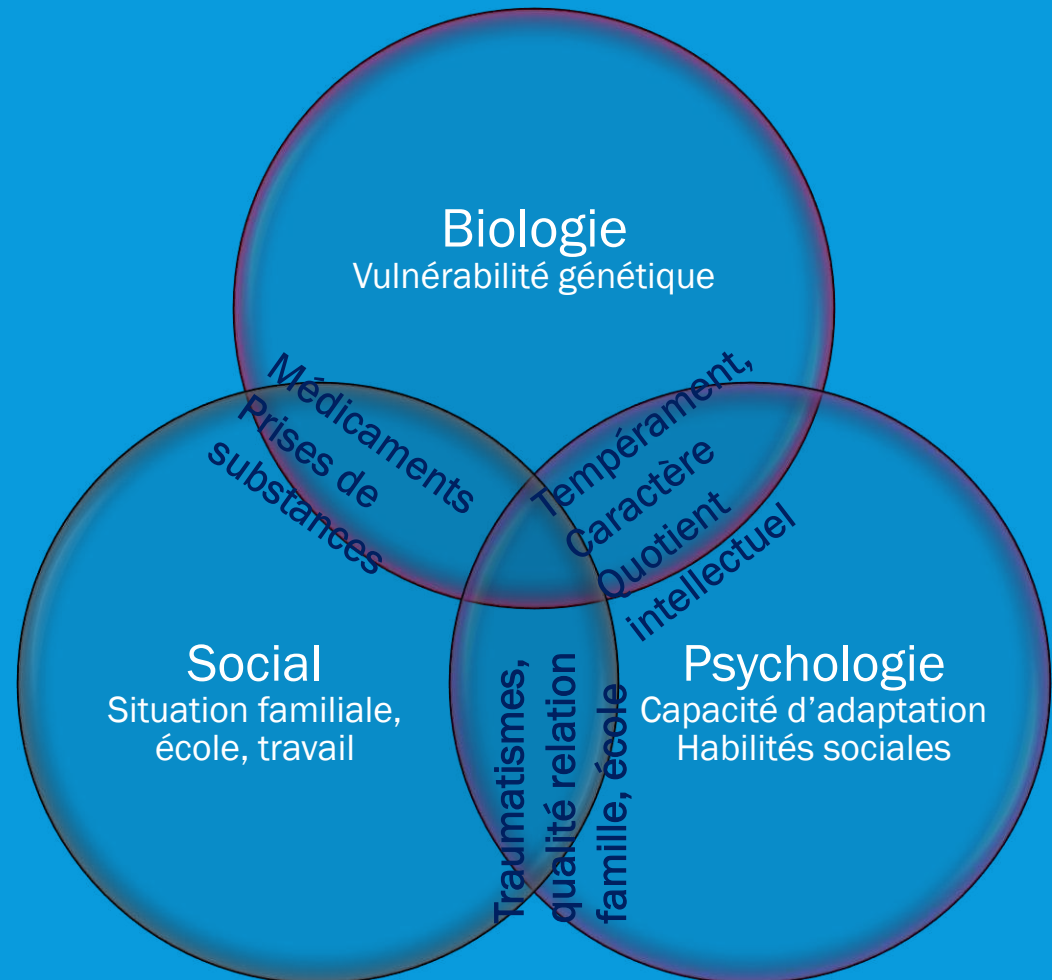
Trouble du
spectre
autistique
(TSA)

TROUBLE NEURODÉVELOPPEMENTAL DSM – 5

Origine plurifactorielle

Maladie à plusieurs causes
fréquemment héréditaire
(70 à 80 %)

Vulnérabilité génétique
prédisposant l'individu
à l'émergence des
symptômes



SYNDROME TDAH

- Trouble attentionnel (autorégulation de l'attention défaillante)
 - Difficultés de gestion des informations (classer, prioriser, organiser, ...)
- Composante d'agitation
 - Hyperactivité motrice
- Composante d'impulsivité
 - Aversion au délai
 - Agir sans réfléchir
 - Recherche incessante de renforcement immédiat

VISAGE DU TDAH

TDAH

61 %

Forme mixte
Déficit
d'attention
Hyperactivité
Impulsivité



TDAH

30 %

Déficit
d'attention



TDAH

9 %

Hyperactivité
et
Impulsivité

EPIDÉMIOLOGIE

1 ♀ < 5 ♂

Prévalence enfance : env. 5 à 8 %

Persistance à l'âge adulte : 60 – 70 %

Prévalence adultes : env. 4 %

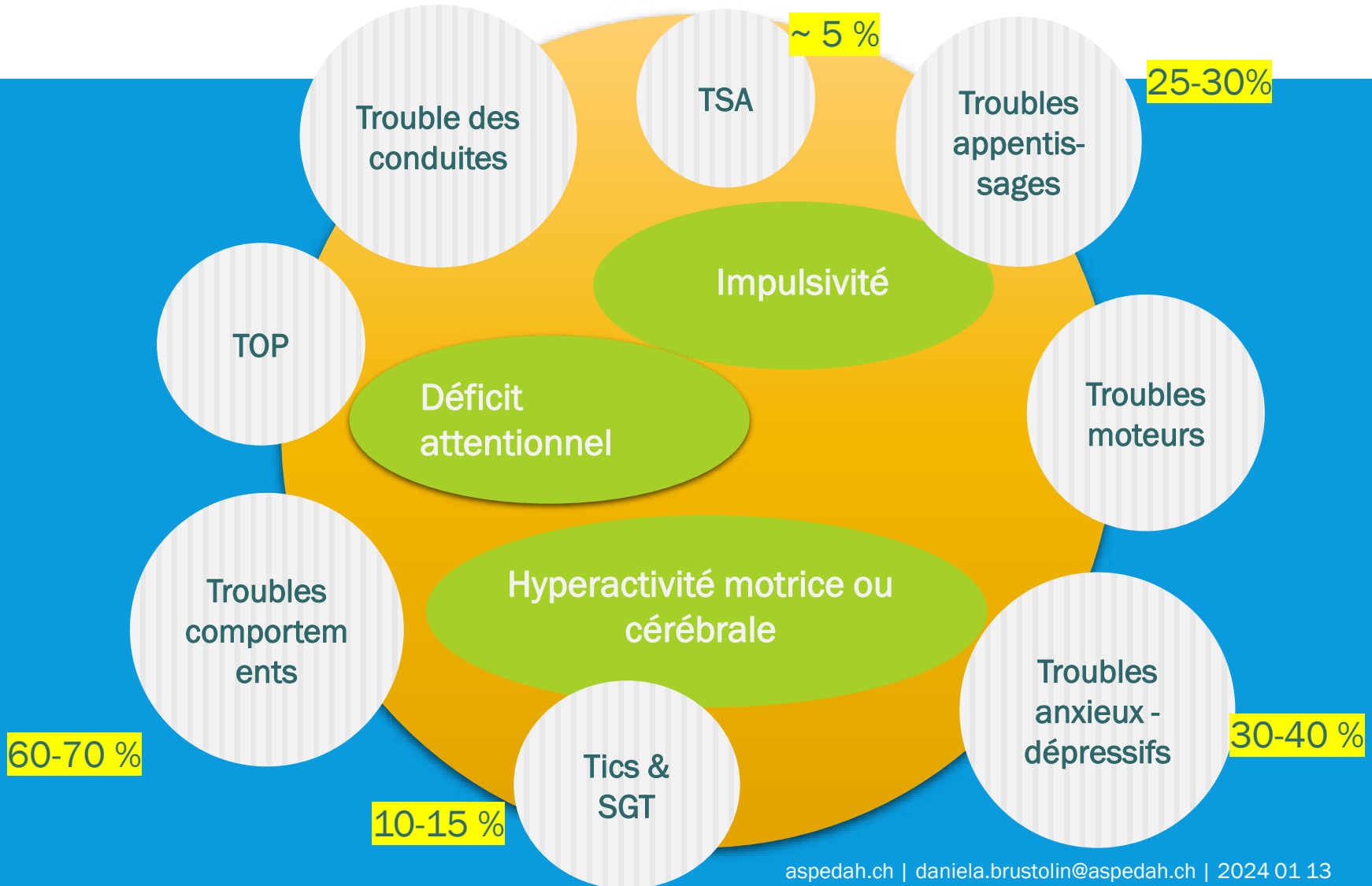
♀ = ♂

Données épidémiologiques comparables à celles de 1970

Source : Prof. Nader Perroud, HUG



TROIS GRANDS SYMPTÔMES TROUBLES ASSOCIÉS



CLASSIFICATION DU TDAH

- CIM 10 : Classification Internationale des maladies (OMS)



- DSM 5 : Manuel diagnostique et statistique des troubles mentaux Association américaine des psychiatres



- Ordonnance fédérale OIC – Art. 404

Modèle suisse de la médecine des assurances

Système de classification non compatible avec la classification internationale



CRITÈRES DE DÉPISTAGE DSM - 5

Le caractère invalidant

- Interfère avec le fonctionnement
- Perturbe la qualité du fonctionnement social, scolaire et/ou professionnel

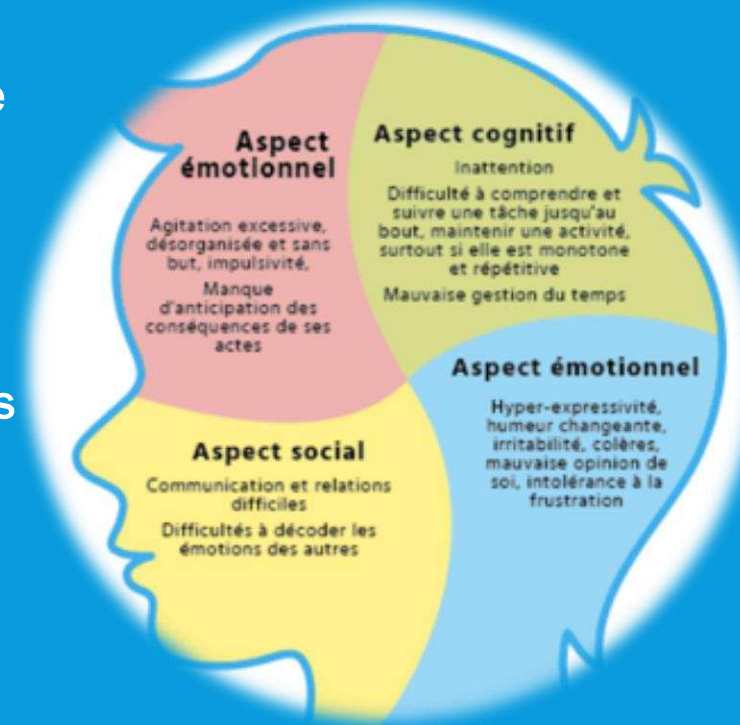
La persistance

- Durant au moins 6 mois
- Plusieurs symptômes présents, avant l'âge de 12 ans

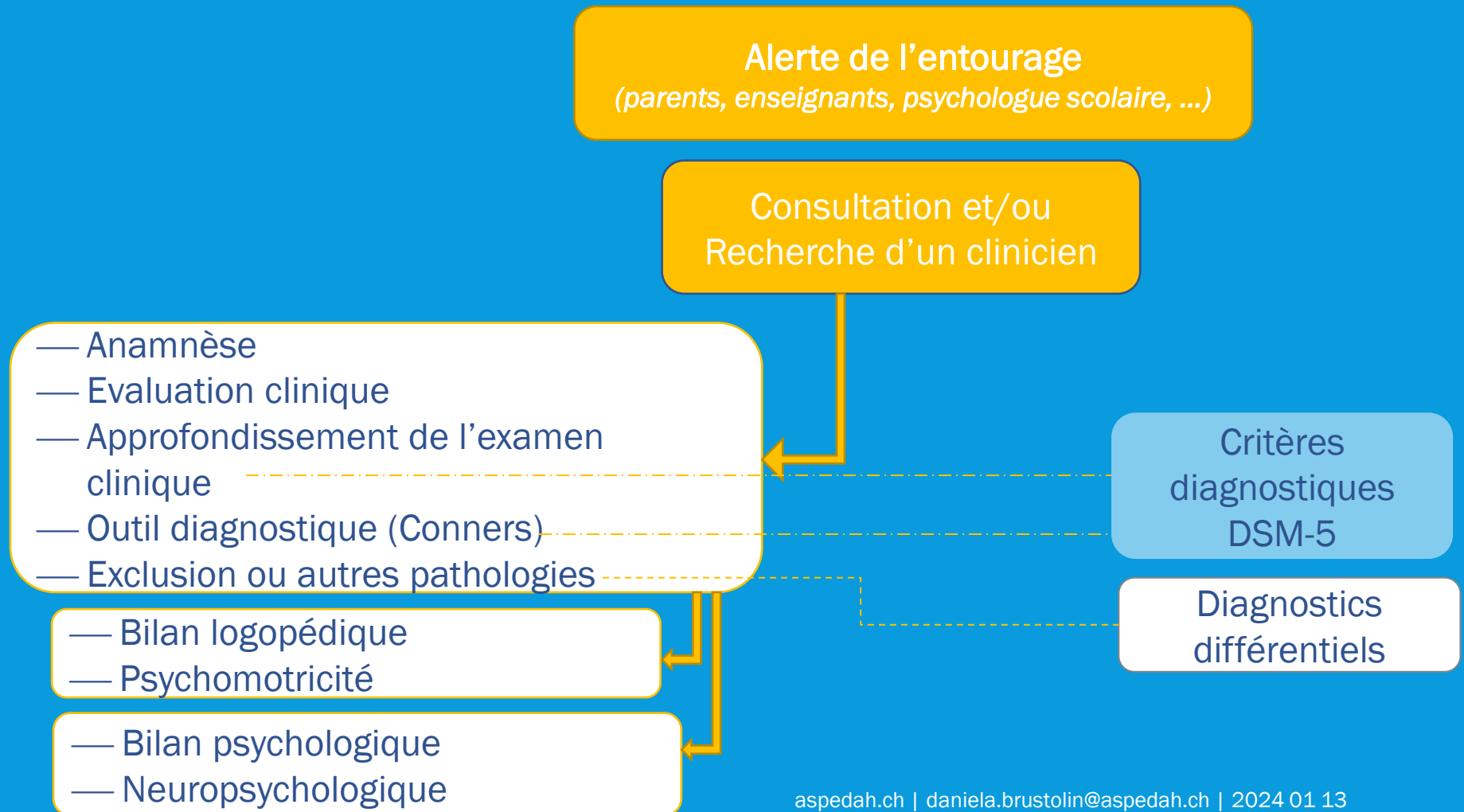
Le caractère permanent des symptômes

- Plusieurs milieux (scolaire, vie de famille ou sociale, loisirs ou autres activités)

(Dès 17 ans et adultes : 5 symptômes présents)



DU REPÉRAGE AU DIAGNOSTIC DURANT L'ENFANCE



DIAGNOSTIC DURANT L'ENFANCE

- Anamnèse
 - Description du problème
 - Début des symptômes, déclenchement avec ou sans stress ?
 -
- Evaluation clinique
 - symptômes cliniques au cabinet
 - Inquiétude des parents
 - Epuisement parental
 - Observations du personnel en milieu éducatif
 - Relation de l'enfant avec ses pairs
- Approfondissement de l'examen clinique
 - symptômes (plusieurs sphères de vie)
 - Fonctionnement de la famille (antécédant familiaux)
 - Développement de l'enfant (physique / psychique)
- Outil diagnostique
 - Questionnaire échelle de Conners¹ version française validée par la science

Le diagnostic est clinique

PRISE EN CHARGE DU TDAH



TRAITEMENT PHARMACOLOGIQUE DU TDAH

1^{ère} intention => agents stimulants

- Méthylphénidate (RITALINE[®]; MEDIKINET[®]) => Libération immédiate ou (CONCERTA[®]; Equazym[®], MEDIKINET MR[®]) => longue durée
- Dexmethylphénidate (Focalin[®]) longue durée
- Lisdexamphétamine (ELVANSE[®])=> 2^{ème} intention si non réponse au MPH

2^{ème} intention => agents non-stimulants

- Atomoxétine (STRATTERA[®])

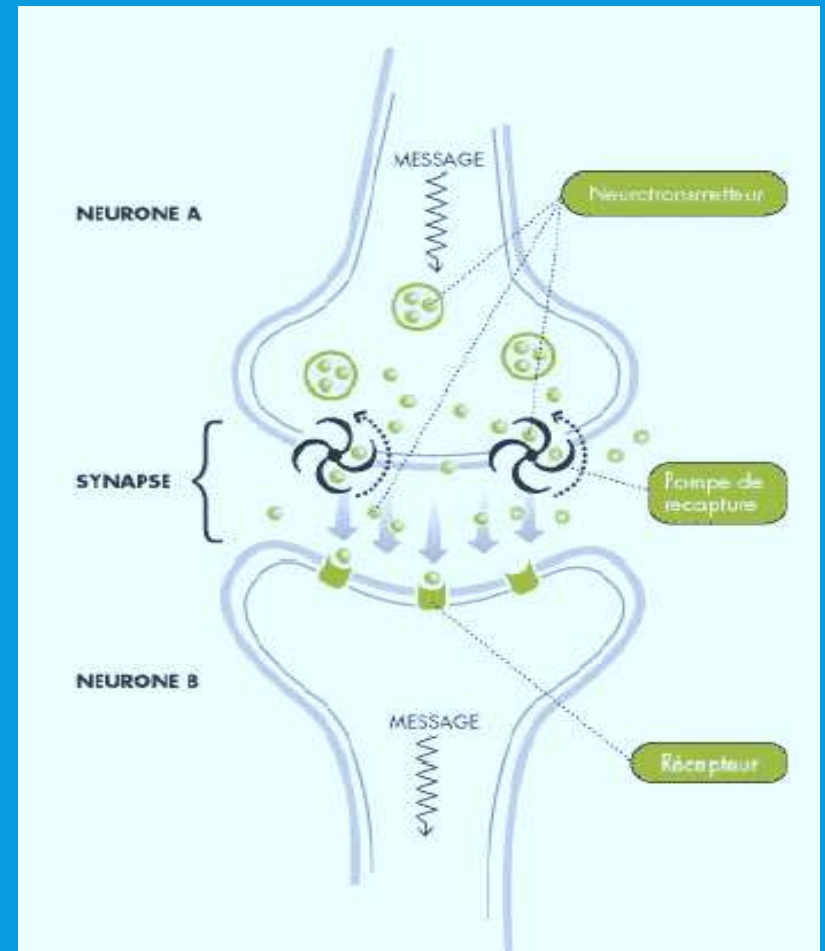
3^{ème} intention => agents non-stimulants

- Guanfacine(Intuniv XR[®]), Modafinil ou autres : antidépresseurs

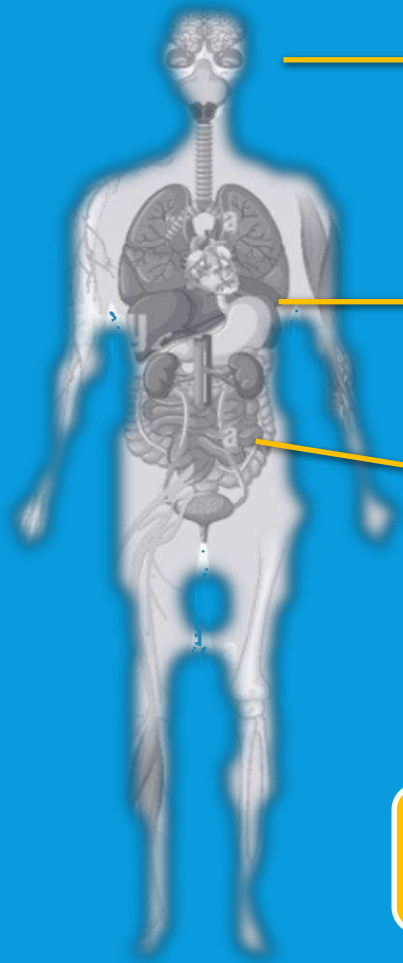
MÉDICATION & NEUROTRANSMISSION

Le méthylphénidate est un psychostimulant qui augmente l'efficacité de la transmission de la dopamine et de la noradrénaline

Source : Mon cerveau a encore besoin de lunettes, Annick Vincent, 2012



EFFETS INDÉSIRABLES

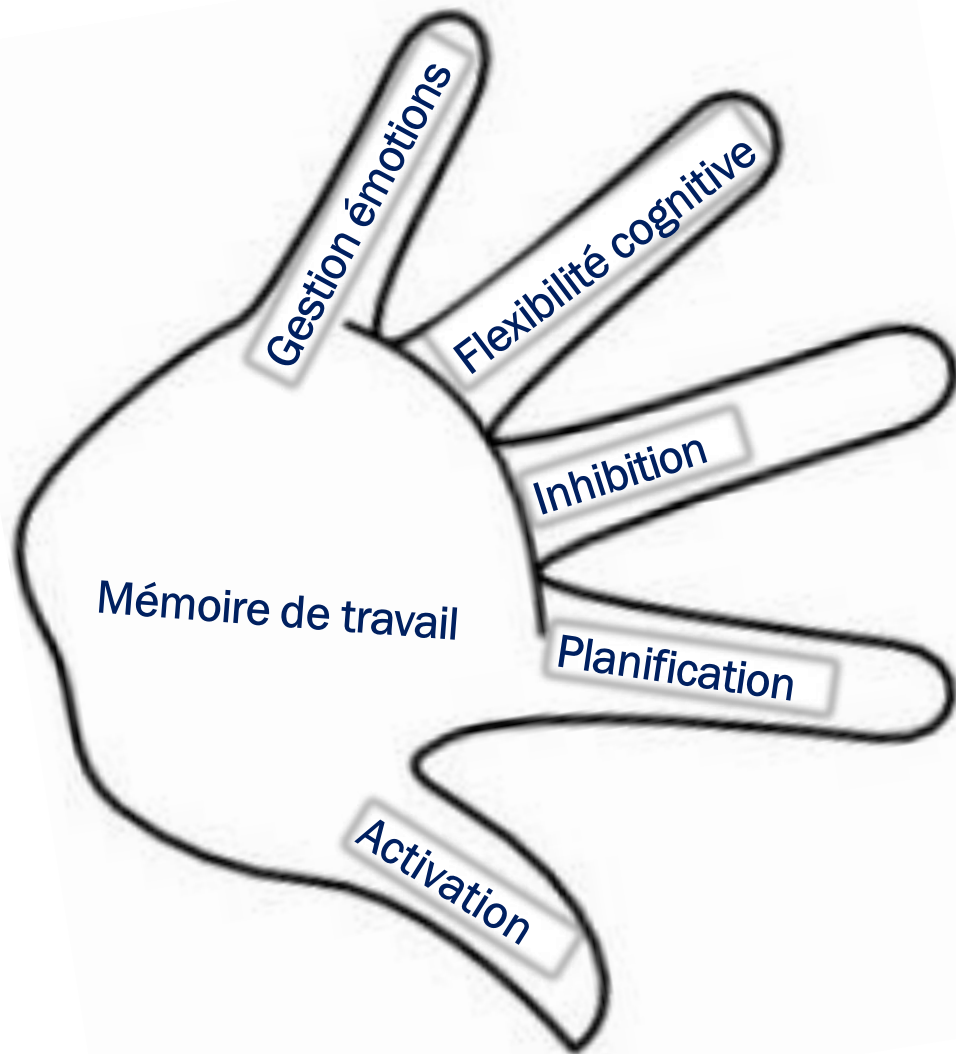


Céphalées, anxiété, labilité émotionnelle, agressivité, ...

Modification de la fréquence cardiaque et de la pression artérielle

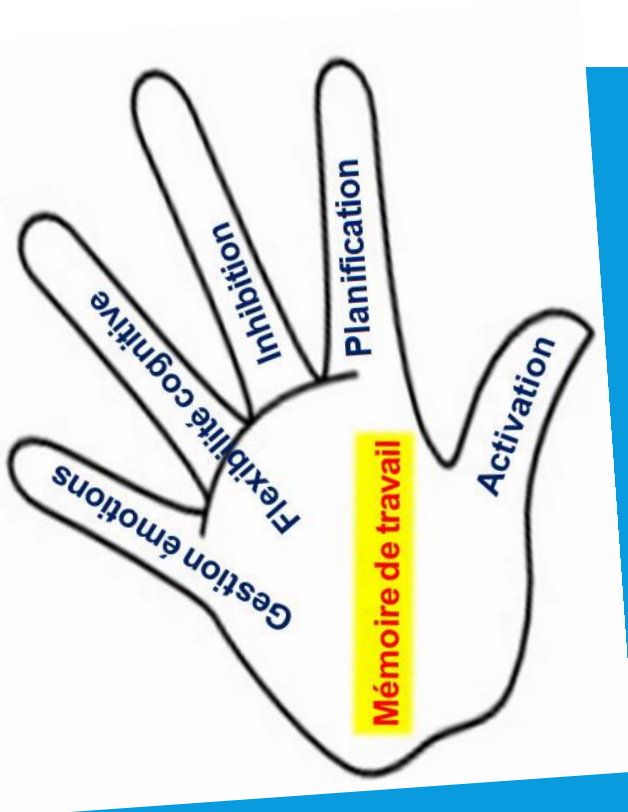
Troubles gastro-intestinaux

Ralentissement de la croissance (statur pondérale)



LES FONCTIONS EXÉCUTIVES ET LA MÉMOIRE DE TRAVAIL

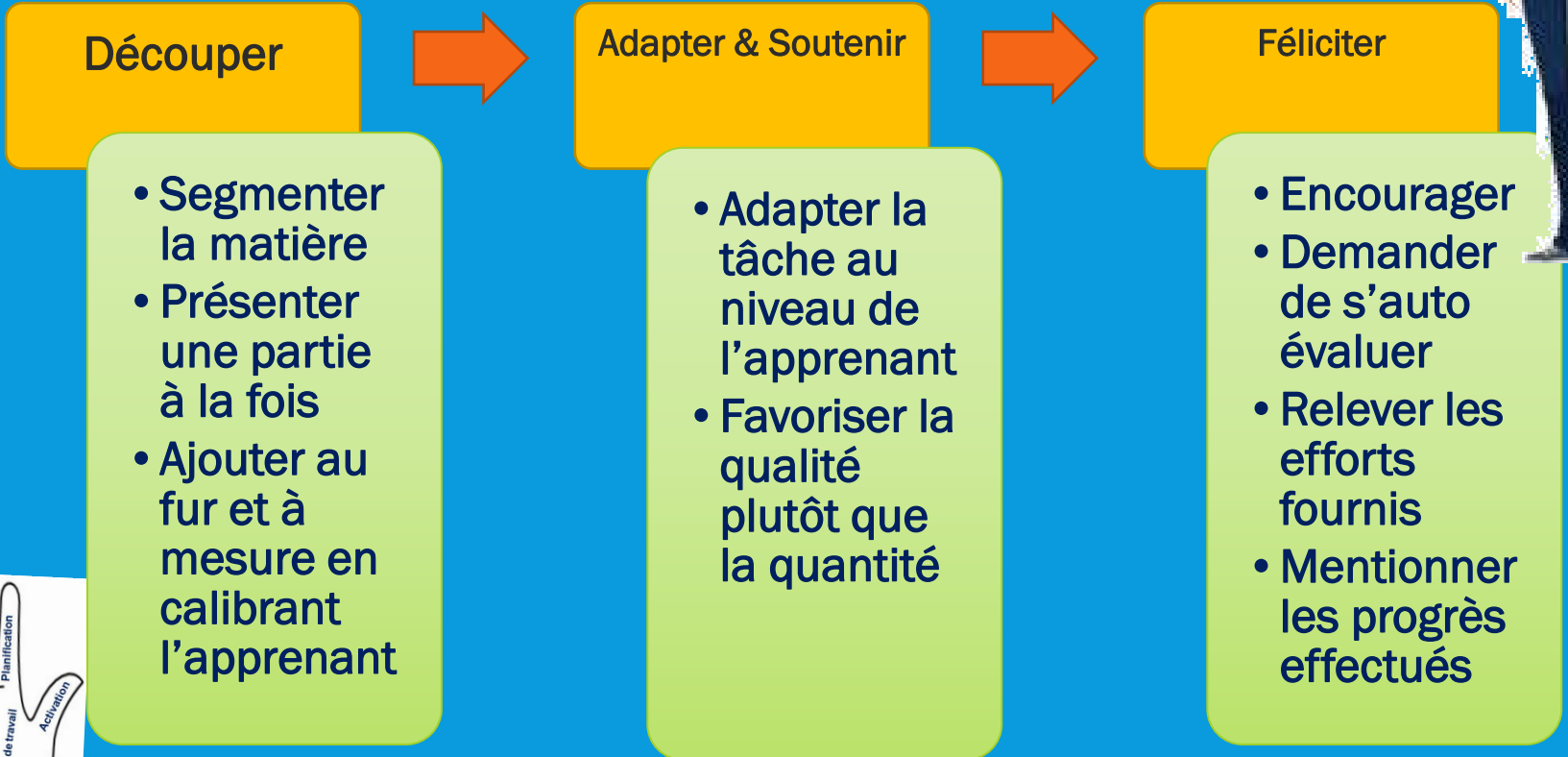
La mémoire de travail



- La mémoire de travail est l'espace cognitif où les fonctions exécutives interagissent
 - Rôle central dans les apprentissages
 - Sert de pont entre la mémoire sensorielle et la mémoire à long terme
- Problème de logique
- Difficulté à trier les éléments importants vs insignifiants d'un texte
- Difficulté à produire des écrits
- Lenteur à récupérer les informations apprises

Soutenir la mémoire de travail

Cette tâche me demande beaucoup d'efforts



Découper

- Segmenter la matière
- Présenter une partie à la fois
- Ajouter au fur et à mesure en calibrant l'apprenant

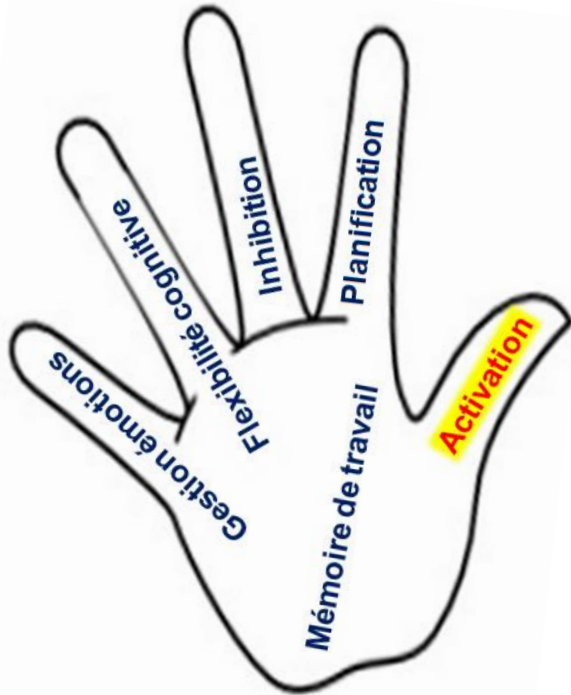
Adapter & Soutenir

- Adapter la tâche au niveau de l'apprenant
- Favoriser la qualité plutôt que la quantité

Féliciter

- Encourager
- Demander de s'auto évaluer
- Relever les efforts fournis
- Mentionner les progrès effectués





- L'activation permet à un individu de
 - saisir la situation (intentionnalité)
 - Je vais me mettre à la tâche
 - passer de l'inactivité à l'activité
 - Je sais quoi faire, par quoi commencer
- Activation faible : lenteur
- Activation forte : précipitation

MISE EN SITUATION

Enseignant : "Thomas, j'aimerais que tu te mettes à la tâche maintenant ."

Thomas : *soupire* «C'est trop dur, c'est trop ennuyeux et je n'ai pas envie»

Emotions ressenties par Thomas ?

Pensées de Thomas ?

Choix possibles pour Thomas ?

MISE EN SITUATION

Enseignant : "Thomas, j'aimerais que tu te mettes à la tâche maintenant ."

Thomas : *soupire* «C'est trop dur, c'est trop ennuyeux et je n'ai pas envie»

Comportements de Thomas

Se conforme aux instructions; il fait l'exercice

Fait l'exercice après avoir mis en colère l'enseignant

Thomas refuse de faire l'exercice

Conséquences négatives :

«Ben, tu vois ce n'était pas si difficile»

«Ce n'est pas possible avec toi, tu ne fais aucun effort...»

«Bon, tant pis pour toi ! J'en ai marre d'être toujours derrière toi»

Pensées induites chez Thomas

On ne me comprend pas

J'suis nul

Bah de toute façon, ça ne sert à rien d'essayer, je rate tout le temps

MISE EN SITUATION

Enseignant : "Thomas, j'aimerais que tu te mettes à la tâche maintenant ."

Thomas : *soupire* «C'est trop dur, c'est trop ennuyeux et je n'ai pas envie»

Comportements de Thomas

Se conforme aux instructions; il fait l'exercice

Fait l'exercice après avoir mis en colère l'enseignant

Thomas refuse de faire l'exercice

Conséquences positives :

«Bravo, je suis fier de toi !»

«Bravo pour tes efforts. Je te félicite d'avoir répondu à toutes les questions»

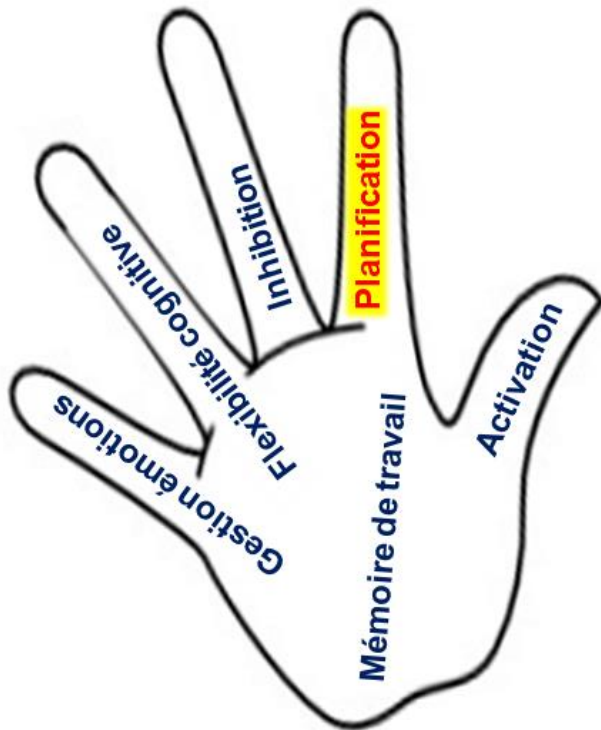
«Allez, je sais que c'est dur pour toi d'entrer dans la tâche. Je sais que tu peux le faire»

Pensées induites chez Thomas

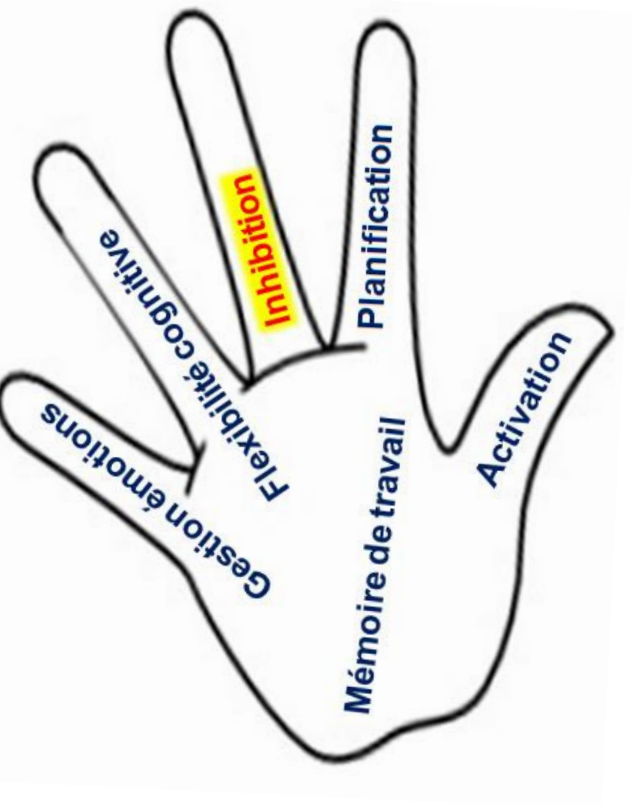
Moi, aussi, je suis content

L'enseignant a vu que je fais des efforts

Je vais m'y mettre; ça va aller

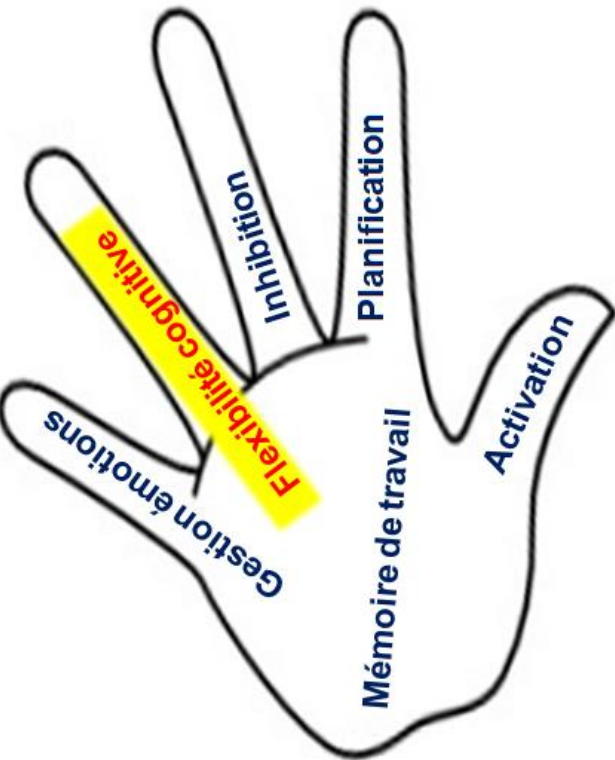


- La planification permet d'organiser et structurer essentiellement des éléments séquentiels
 - Savoir d'où on part et où on
 - Savoir gérer le temps
 - Savoir ordonner les connaissances
- Difficultés d'organisation
 - affaires éparpillées/mal rangées
- Difficultés à utiliser les stratégies adéquates durant une activité

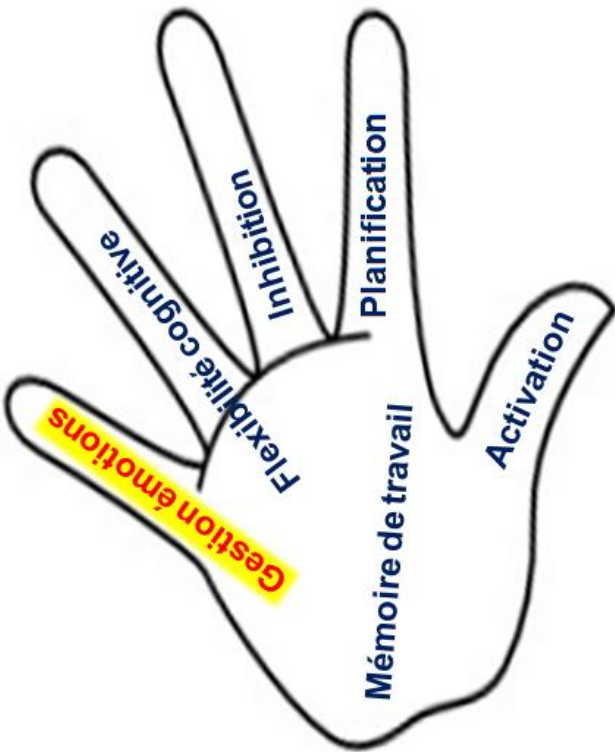


- La capacité d'inhibition permet le contrôle :
 - des comportements
 - afin de réfléchir avant d'agir
 - de la résistance aux distractions
 - de l'endurance face à la gratification
- Difficulté à autoréguler l'attention
- Faible attention à la réalisation correcte d'une tâche
 - Oublis / Travail inachevé, bâclé, ...

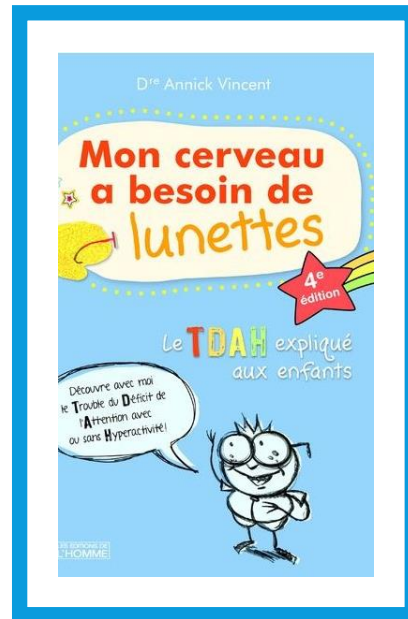
Flexibilité cognitive



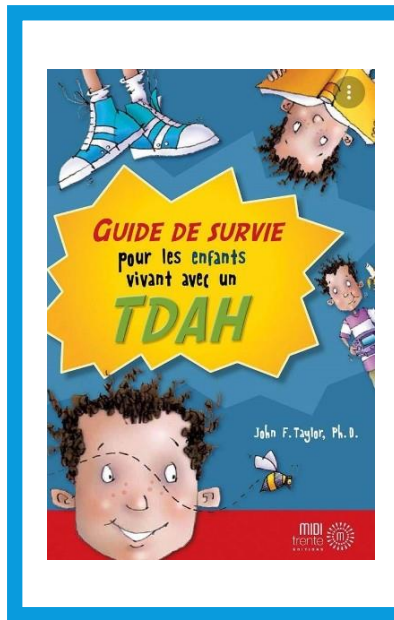
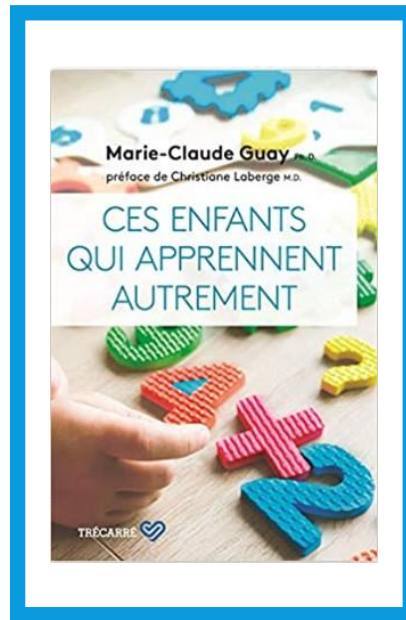
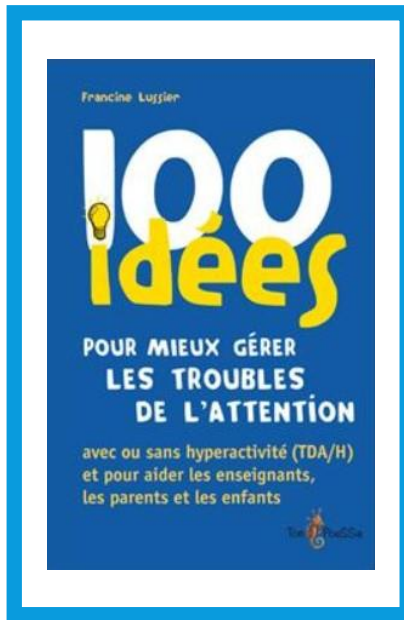
- La souplesse cognitive permet de :
 - Prendre des initiatives
 - Ajuster la stratégies si s'écale de l'objectif
- Difficulté à établir des liens
- Modifie difficilement ses habitudes d'apprentissage



- La régulation émotionnelle influe sur :
 - le fonctionnement cognitif
 - la motivation
 - La persistance à la tâche
- Impact des émotions sur : les
 - Les pensées / les actions / les affects / le relationnel
 - Difficulté à oublier / à passer à autre chose



POUR ALLER PLUS LOIN



POUR ALLER PLUS LOIN



**MERCI POUR
VOTRE
ATTENTION !**